



BeOS Hungarian Edition 2.0

2004. február 15.

Néhány fontosabb tudnivaló a telepítés megkezdése előtt

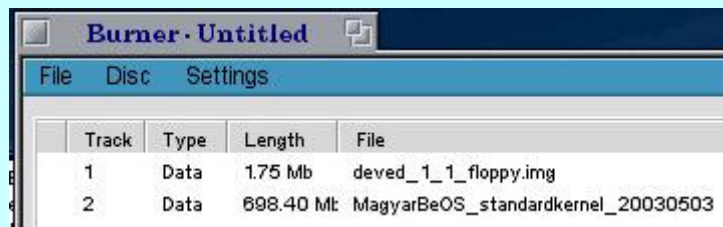
A képeken szereplő nevek, fájlnevek már változtak, azonban értelmetlennek látom, hogy újat csináljak helyettük.

1.

A CD bootolható, a telepítés kizárólag sikeres bootolás után végezhető el. Emiatt a CD korrekt megírása fontos lehet! Ha nem bootolunk CD-ről, és a telepítés más módját választjuk, akkor a bootképernyő a régebbi BeOS bootképernyője lesz. (ez csak esztétikai dolog, gyakorlati jelentősége nincs)

A mellékelt beos_hun.cue fájl elvileg Linux és Windows rendszerekről is írhatóvá varázsolja a BeOS-t, a MAX Edition-höz hasonlóan bárki elkészítheti néhány perc alatt a kedvenc CDíró programjához megfelelő fájlokat.

A Cdírás-próbák, tesztek a BeOS CDBurner programjával lettek megvalósítva. Tudni kell, hogy "Data Track"-ként kell előbb a floppy képfájl, majd magát a nagy img fájl beolvasatni, majd a CDíró kiválasztása után (általában) 100%-os buffermérettel elindul az írás. A sikertelen kísérletek elkerülése végett célszerű minden bootcd-t és adatcd-t újraírhatóra készíteni.



A CD-ről történő bootolhatóság többnyire csak akkor lehetséges, ha a BIOS-ban láthatóvá van téve a Cdmeghajtó.

Sikertelen bootolás nem támogatott hardver, esetleg régebbi CD-meghajtó esetén fordul elő, jobb esetben a cd minősége okoz némi megmagyarázhatatlan gondot. Régebbi olvasók például bootolásképesek, azonban az újabb BFS fájlrendszert képtelenek olvasni, így a rendszer az indítóképernyő megjelenésekor leáll.

Minden ilyen esetben előbb nézzük meg a hardverünket.

Laptopoknál is előfordulhat leállás, ilyenkor a bootképernyő megjelenésekor a SPACE lenyomásával előhívhatjuk a védett módú indítást, ahol letilthetjük a BIOS-sal kapcsolatos dolgokat. Ez többnyire használ, mert a laptopok egyéni biosa egyéni degenerációkat igényel.

A kizárólag 640x480-as felbontást elviselő monitorok helyett inkább a minimum 800x600-ast válasszuk.

2.

A rendszernek 1 GB merevlemez terület kell egy formázatlan partíción. Ha a célmeghajtón már van BeOS, akkor az inicializálást kell választani a telepítés közben, 2048-as blokkmérettel. Mekkora partícióméret ajánlott? Ha nagyobb fájlműveleteket, DVD-rippelést akarsz végezni, akkor érdemes azon elgondolkodni, hogy sokan 10 GB partíciómérettel kezdik a BeOS telepítését.

3.

A processzor a telepítéskor NE LEGYEN TÚLHAJTVA. Meg egyébként is: -minek..?

4.

A BIOS-ban legyen kikapcsolva a PNP OS. Gondok lehetnek emiatt.

A BeOS saját magát bekonfigurálja majd, IRQ-kal és társaival nem kell törődnünk.

Ilyen rendszer is van...

A biztosan nem használt elemeket tiltsuk le a BIOS-ban. (pl. ha nincs USB eszközöd, akkor az USB-t)

5.

A telepítés folyamatáról.

Nézzünk egy olyan esetet, amikor a merevlemez partíciók nélkül áll a gépünkben, a CDmaghajtóban pedig ott figyel a BeOS CD. Első lépésként tehát ebben a felállásban bekapcsoljuk a számítógépet, a CD elkezd bootolni, mert a biosbeállítások, és egyébként maga a hardver is rendesen be van konfigurálva. Hibás lemezmaghajtó, félig kifüstölt floppymeghajtó még egy Windooost sem enged telepedni.

Megjelenik a BeOS bootképernyője, majd eltűnik, láthatóvá válik az egér. Ezután a rendszer felkínál két lehetőséget: "induljon a telepítés" vagy "álljon fel a rendszer CD-ről".



A BeOS CD-ről történő futtatásához jó, ha van minimum 128 MB RAM a rendszerünkben. Előfordulhat, hogy kisebb memóriával is elindul, de én ezzel teszteltem, így inkább nem mondok mást. Mivel a CD-n található programokhoz a mediaserveren és a netserveren kívül másra is szükség van, elindul mindegyik server. Nem helyes az az XBEOS-os módszer, mely szerint egy livecd tartalmazza ugyan az internetes fájlmegosztó programot, de a kezdő felhasználónak kell elindítania a futáshoz nélkülözhetetlen netservert... Egy LiveCD-nek az a feladata, hogy azok a programok, melyeket tartalmaz, fussanak, hiszen a felhasználó meg akarja őket ismerni. Arról persze már nem érdemes beszélni, hogy az XBeox-ból kihagyják az Installert...

Ha CD-ről futtatjuk az OS-t, számíthatunk arra, hogy esetleg behal a Tracker vagy a Deskbar (tahát maga a Munkaasztal), semmi gond. Ez az újabb trackerek kisebb hibája miatt van. Ezek fejlesztői ugyanis nem gondoltak olyan örvületre, hogy valaki LIVE-CD-t készít. A megoldás erre az esetre az, hogy egyszer (!) lenyomod a ctrl-alt-del -t, majd a felbukkanó ablakban ellenőrzöd, hogy szerepel-e a Deskbar és a Tracker. Ha igen, akkor mindkettőt kilöved, és csak utána klikkelsz rá a "Restart Desktop" gombra. (A ctrl-alt-del kombináció mindig előhossa ezt a kis ablakot, egyébként ezzel a módszerrel bármilyen futó programot hazaküldhetsz a jövőben)

Ha már elindul az Installer (Telepítő varázsló - ha így jobban tetszik), az már jó jel. Ha színes a képernyő, akkor még jobb a helyzet, lehet örülni. Talán valami hangot is adhatna a BeOS az Installer megjelenése előtt, de ez csak giccsesebbé tenné az egészet, ráadásul el kéne indítani miatta a mediaservert... rossz lenne.

Ha nem színes a képernyő, semmi baj, az első rendszerindításkor választhatunk, hogy milyen felbontásban, mekkora színmélységben szeretnénk üzemeltetni a gépünket... Erre majd egy felbukkanó ablakban lesz lehetőségünk. Ajánlatos az óvatosság miatt a 800x600-as felbontás16-os színmélységgel. Később ezt át lehet írni másra, instrukciók a Preferences menüben a "Veszélyes beállítási lehetőségek"-nél. Nem véletlenül került ez oda. Nem szabad a képernyőt olyan frekvencián üzemeltetni, amit nem tud elviselni. Az illető program átír egy vesa elnevezésű szöveges állományban egy sort, ez alapján állítja be a BeOS a következő bootoláskor a képernyőt. Egy másik program külön állítja a képrfrissítési frekvenciát, ez szintén a "Veszélyes" helyen található.

6.

TELEPÍTÉS.

Ha nem tudod megírni a CD-t, esetleg megírtad, de nem bootol, akkor a merevlemezeden lévő BeOS-t kell elindítanod, majd a CD mountolása után az Installer elindításával az 'Install from' menüben kijelölheted a magyarbeost, alatta pedig a célmeghajtót. (VIGYÁZZ a célmeghajtó kijelölésével, mert én már láttam lepusztított, felülírt rendszert...) Ebben az esetben a bootlogo ugyanaz lesz, mint a régebbi beosod bootlogója. Semmi gond, a CD-n megkeresed a **zbeos** nevű fájlt és értelemszerűen átmásolod a célmeghajtóra -- azonban ezzel vigyázni kell, mert ez olyan fájl, mint a windowsnál a command.com-io.sys-msdos.sys -féle triumvirátus.



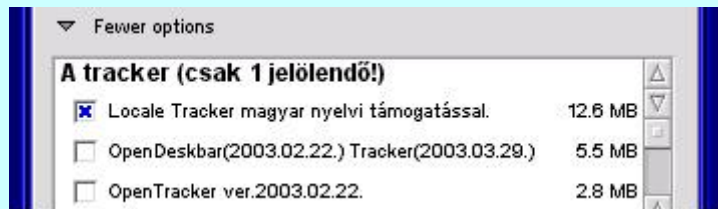
CD mountolásakor (ha rendszeren még a floppy képfájlt is kiírtad) két egység látható a mountolható CD-k között.



A nagyobbat kell mountolni (az előbbi képen szürkével jelzettel), de ha nem látod, melyik a nagyobb, mountold be mindkettőt. Az installer akkor is működik ilyenkor, ha a CD-bootolás valamiért nem megy.

A telepítésről és annak menetéről ugyanaz mondható el, mint ami a Dev Edition 1.1-nél, ennek leírására a módosításokon kívül nem térek ki. Azt azonban megemlítem, hogy 200 MB-nál több anyag telepítése választható ki az Installerből. Ezek nincsenek tömörítve mint a MAX3-nál, mert nincs értelme annyira átfírni a telepítőscriptet, mint ahogy ők tették csak azért, hogy több anyag, több demoprogram stb. férjen a CD-re. Így legalább régebbi BeOS alatt is el lehet indítani az installert, nem kell emiatt külön bootolni.

Ha az Installer megjelenésekor a bal alsó sarokban lévő kis háromszögre kattintasz, lenyílik egy menü. Ott a beikszelt programok telepednek, a nem beikszelt pedig nem. Lehet bogarászni. Ha egérrel ráközelítesz egy programra, felül magyarul kiírja, hogy az micsoda.

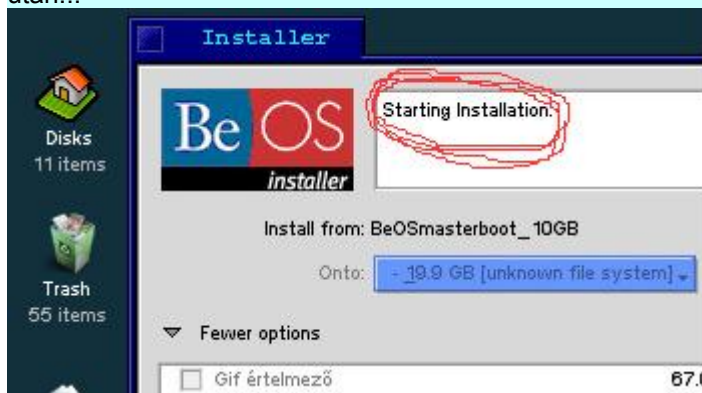


FONTOS!

Csak egy processzort és egy Trackert jelölj ki, különben érdekes élményben lehet részed, ezt nem részletezem.

A CD alpból a magyar localetracker-t tartalmazza. Ha nem jelölsz be semmiféle Trackert, akkor ez kerül fel a célmeghajtóra. A jövőben ezt természetesen bármilyen más trackerre lecserélheted, csak vigyázni kell, mert ez veszélyes is lehet.

Mivel a Tracker választási lehetősége nagyon extra dolog, a MAGYAR nyelvi támogatás szintén, így nem szabad csodálkoznod, ha néhány állmányt felül akar írni a telepítő az alábbi kép ("Starting Installation") után...



Ilyenkor a REPLACE ALL legyen a választás, mással nem kell törődni. Ezt még lehetett volna néhány esetben szépiteni, de a tracker választási lehetőségével ez elkerülhetetlen.

Processzor?

Nem gond.

Majd az installerben beállíthatod a sajátodat, arra azonban vigyázz, hogy csak egyet jelölj be. Ez a funkció a DEV 1.1-ből lett átörökítve ugyanúgy, mint a teljes fejlesztői környezet, tehát nem kell azon gondolkodni, hogy ez esetleg hibás lesz.

Nem lett elrontva.



Érdeemes kipróbálni, hogy a Standard Kernel választása esetén mi történik. Nálam ugyanis ez megy egy 540 Mhz-es régebbi és egy AMD XP processzoron, és semmi bajom vele (tehát nincs szükség XP-kernelre ?)...

7.

A telepítő program bal alsó sarkában látható egy "Setup partitions..." gomb. Ez elindítja a DriveSetup programot, amellyel akár egy teljesen üres merevlemez is agyon tudunk particionálni. Célszerű a BeOS-t a legelső partícióra rakni, a másodikra pedig egy Windowst és így tovább. Miért? Egy Windows telepítés (néhány esetben) azzal jár, hogy eltűnik a bootmenü. Ha egy BeOS van fent masterként, ezzel a bootmenü visszaállítását CD nélkül is meg tudjuk oldani. (a második partícióra telepített Windows természetesen önmagát C: meghajtón fogja látni...)

A Drivesetup képes a "HOT-SWAP" nevezetű, sokak által merevlemez-kivégzésnek nevezett dologra, ami annyit jelent, hogy a mobilrack-be betolunk egy winchestert, bekapcsoljuk, és olvashatjuk, írhatjuk a rendszer újraindítása nélkül. Van a programban a menüsor jobb szélén egy RESCAN, ezzel tehetjük meg ezt a varázslatot. Sajnos a Tracker képtelen erre, habár abban is van egy olyan lehetőségünk, hogy a meghajtókat újraolvassuk...(SHIFT nyomva tartásával mountolunk a Desktop-menüben)

A Drivesetup programmal az alábbi képek szerint tudunk manipulálni.

Drive Setup

Mount Unmount Setup Options Rescan

Device	Map Style	Partition Type	File System	Volume Name
/dev/disk/floppy	no media			
/dev/disk/ide/ata/0/...	intel		dos, dos, Be Fil...	system, game, BeOS_3.4GB..
/dev/disk/ide/ata/0/...	unknown			
/dev/disk/ide/ata/1/s...	intel		dos, dos, Be Fil...	fix_1_dos_622_beos 635.4..
/dev/disk/ide/atapi/1...	no media			
/dev/disk/rio/parallel1	unknown			
/dev/disk/virtual/fma...	none		Be File System	Personal Edition

/dev/disk/ide/ata/0/slave/0/raw - Intel Style

Partition 1

Type 0 Empty

Active

Partition 2

Type 0 Empty

Active

Partition 3

Type 0 Empty

Active

Partition 4

Type 0 Empty

Active

Layout

- Partition 1 0 MB
- Partition 2 0 MB
- Partition 3 0 MB
- Partition 4 0 MB

Revert Cancel OK

/dev/disk/ide/ata/0/slave/0/raw - Intel Style

Partition 1

Type 0 Empty

Active

Partition 2

Type 0 Empty

Active

Partition 3

Type 0 Empty

Active

Partition 4

Type 0 Empty

Active

- 1 100% Partition
- 2 50% Partitions
- 3 33% Partitions
- 4 25% Partitions

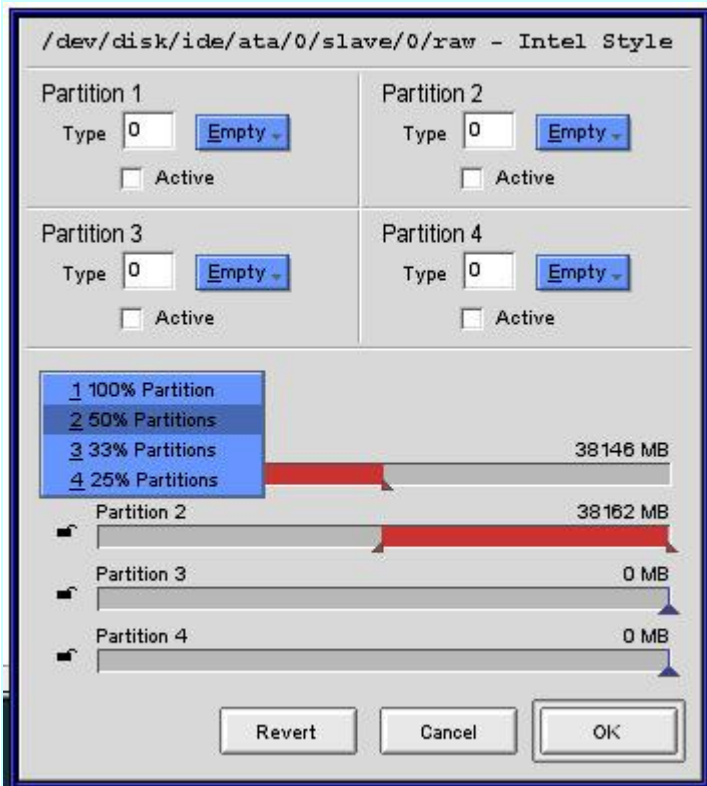
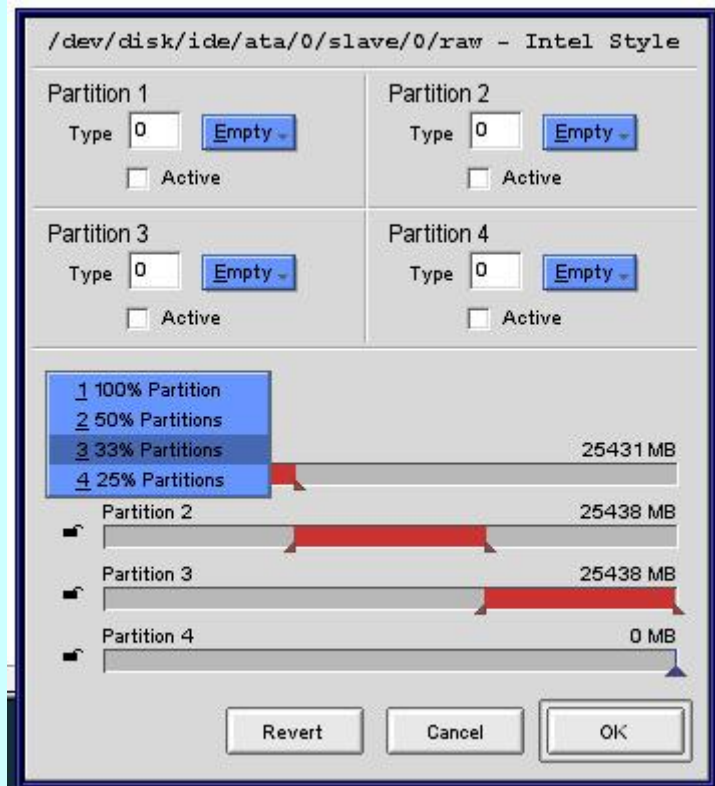
19069 MB

Partition 2 19077 MB

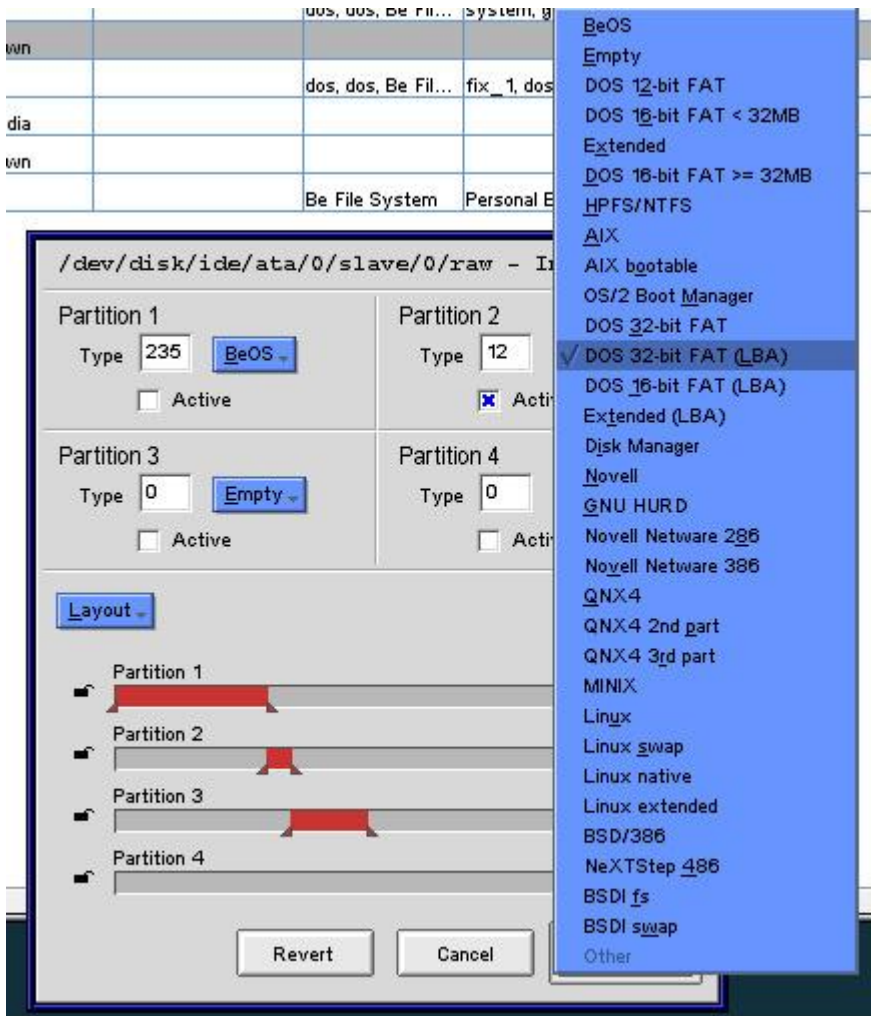
Partition 3 19077 MB

Partition 4 19085 MB

Revert Cancel OK



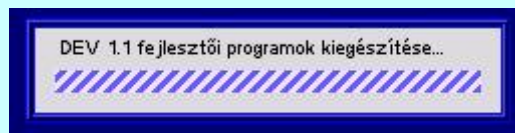
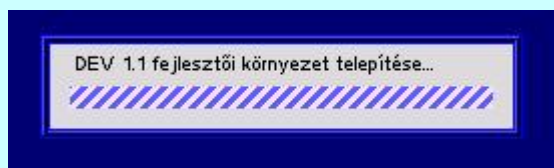
Látható, hogy előre beállított harmadolás, negyedelés stb. is létezik, de ha több részre szeretnénk osztani a merevlemezünket, akkor célszerű ezzel a programmal megcsinálni az első négyet, majd egy Linux / Windows alattival az összes többit, egyéni igény szerint. Sajnos a Drivesetup aktív partíciókat nem tud átméretezni, ezt a funkciót valószínűleg a veszélyhelyzetek miatt hagyták ki belőle. Sebaj. Legalább megcsodálhatjuk a program gyorsaságát, hiszen ez még arra is képes, hogy FAT32-es meghajtóinkat megformázza...



Az itt látható fájlrendszereken kívül a ReiserFS és még néhány más is van, a kép azonban régi, lecserélni lusta vagyok...

8.

Ha már a fejlesztői környezet meg lett említve, jó tudni, hogy bővítve lett, Pascal-fordító, egy tonnányi (nem DEMO) segédprogram is szerepel benne. Sajnos a mérete megnőtt egy kicsit, így tömöríteni kellett. Ha telepíteni akarod, először is az Installerben be kell jelölnöd. Az első bootoláskor a szokásos üdvözlőképernyők eltűnése után a Desktopon találsz egy ikont, mellyel elindíthatod azokat a scripteket, melyek mindent a helyére pakolnak. Ez eltart kb. 4-5 percig, addig jobb, ha nem indítasz semmilyen más programot, hadd fejezze be nyugodtan az unzip a dolgát. A script rákérdez majd, hogy törölje-e a zip fájlokat.



Ha észreveszed, hogy a háttérben leállt a meghajtód pörgése, az asztalról pedig eltűnt a fejlesztői környezet kitömörítését jelző utolsó kis ablak, akkor minden rendben van. -de lehet, hogy mégsem?
Abban az esetben, ha 700 MB-nál kisebb partícióra telepítetted a BeOS-t, mindenféle hibaüzenet nélkül leáll a kitömörítés, a DEV1.1 programozói környezete jobb esetben csak részlegesen lesz a gépeden. TEHÁT EMIATT AJÁNLOTT A MINIMUM 1 GB LEMEZTERÜLET. Ezt a scriptet bolondbiztossá lehetett volna tenni, de mivel lehetetlen, hogy valaki 1 GB-nál kisebb meghajtóra telepítené a rendszert, nem készült ilyesmi. A dolog magyarázata egyébként abban rejlik, hogy kitömörítésnél a BeOS aktívan használja a merevlemezt, swap-dolgokra és egyéb varázslatokra. Természetesen azt is meg kell jegyezni, hogy a telepítési tesztek teljes installációval készültek, ekkor lettek ezek a dolgok megállapítva, de erről a témáról ennyi talán elég.

ÉSZREVÉTELEK, EGYÉB DOLGOK

1.

Ha nem tetszik az alapértelmezett kék WindowTAB, akkor a Preferences menüben a WindowShade Control program segítségével 4 másodperc alatt visszaállíthatod a barbisárga alapszínt.
A deskbaron látható összes kis replikáns ki lett szedve a bootscriptekből, azok az indítókönyvtárból indulnak. Ez azért kellemes, mert így bárki lepusztíthatja a deskbar számára felesleges cuccait anélkül, hogy a rendszerállományokat elrontaná.

2.

Ebben a verzióban rengeteg olyan program van, ami már nem található meg az Interneten (még a ZETA-ban sem). Ezek begyűjtése, telepítőbe történő beépítése, a maildaemon lecserélése, driverek frissítése és bővítése eltartott egy darabig, A magyarított programok kiválogatásáról, újabb programfordításokról már nem beszélek; vannak szép számban olyanok is, amelyek talán ismeretlenek. Ha menet közben feltennéd a kérdést, hogy miért van pl. 3-féle számológép a telepíthető dolgok között, akkor már most válaszolok: hogy legyen miből válogatni. Mindegyik másként működik, más feladatra találták ki.
Egy megjegyzés: mi jobb, utólag eltakarítani egy rendszerből a könnyen lepusztítható dolgokat, vagy begyűjteni és telepíteni azokat, amelyeket esetleg már meg sem találsz sehol?...
Álljon itt néhány sor azoknak, akik minimalizálni akarják majd a BeOSukat:
A felesleges programokat a /boot/apps és a /boot/beos/apps könyvtárakban, valamint a Be menüben gyilkolhatják le azok, akik néhány dolgot mégis feleslegesen tartanak. A többi helyen rendszerállományokat találnak, amelyek törlését csak azoknak ajánlom, akik tudják, hogy mit csinálnak. (Megrögzött windows-felhasználóknak mondom: itt nincs Registry, olyasmit nem kell takarítani...)

3.

Néhány program úgy indul, hogy reseteli az alapbeállításait (ezekkel semmi gond másodszorra), esetleg egy rakás hibaüzenetet hagy (BePDF).
A BePDF magyarítása hiányos, a hibaüzenetek állandó jelentkezését viszont ki lehet benne kapcsolni, egyébként semmi baj vele.
A SoundPlay első indításkor a VU metert alapbeállítással jeleníti meg. Jobb klikk rajta, és Moldova's VU meter...A legszebb.

4.

Ez a BeOS verzió azzal a gondolattal indult el, hogy az idő folyamán sokan fognak hozzászólni a bővítésekhez, esetleg már meglévő tudásukkal hozzájárulnak ahhoz, hogy minél előbb elkészülhessen egy sokak számára használható, egy teljes CD-t elfoglaló verzió.
Az idő múlásával azonban rá kellett jönni arra, hogy akinek már van BeOS-a, annak évek óta minden tökéletesen működik, így tehát nem teljesen érdekelt abban, hogy egy ilyen univerzális kiadás létrejöjjön.
Az eredmény ez a mostani verzió, amely -- reméljük -- senkinek sem okoz csalódást.
Mindenkinek azt kívánjuk, hogy legalább egyszer sikerüljön telepítenie ezt a BeOS-verziót úgy, hogy az általunk ismert hibák egyike se jelentkezzen nála.

5.

A HotEdit nevű, magyarul is tudó szövegszerkesztővel rendszerállományokat ne nyissunk meg. Nem írom ide, hogy miért. Egyébként maga a program nagyon jó, stabil, az instabil AbiWord helyett nyugodtan használható.
A Yate97 nevű szövegszerkesztő mindent beolvas, szintén stabil kis program.

6.

Hiányos a LocaleTracker fordítása, ez a régivel megy.
A BePDF fordítása szintén hiányos, ezért jeleníti meg az első indításkor a fent már leírt dolgokat.
A Netpositive alapképernyője fel lett újítva, természetesen ez bármi másra átállítható.

7.

Az idegesítő jelenség, mely szerint a Delete és az Enter feletti, előszeretettel használt törlésgomb nem megfelelően működik, MEGSZÚNT. Minden normálisan működik.

A SHIFT-DEL és a SHIFT-INSERT gombok azonban véletlenül sem úgy működik, mint ahogy a Windowsban megszokhattuk, ezzel sajnos senki sem foglalkozik, talán azért, mert nem mindenki használná.

8.

A NumLock billentyűzetet mindegyik BeOS alapértelmezetten kikapcsolja, hiába van máshogy beállítva a BIOS-ban.

9.

Mivel a Netpositive egy nagyon barátságos böngésző, így célszerűnek találtuk azt, hogy a DEV 1.1-ben otffejtett rejtett bugot orvosoljuk valahogyan.

A dolog tárgya az, hogy PNG képek webes letöltésekor a böngésző megfagy. Ennek oka egy új PNGTranslator, amely nem akar együttműködni sem a Netpositive-val, sem néhány régi játékkal.

A megoldás az lett, hogy egy nagyon régi, de nagyon szépen működő PNGTranslator lett beültetve, a DEV1.1 translatora pedig szanálva lett.

Az eredmény egy ISMERT HIBA lett: a Preferences menüben a DataTranslations programocska kilépéskor omlik egyet (közben természetesen mindent stabilan megcsinál). Ez tehát inkább egy szépséghiba, de legalább minden más program működik a PNGTranslatorral.

10.

Talán ennyit lehet elsőre mondani.

Kellemes nézelődést:

Infinity

2004. 01. 15.

